

Dobrostan koni

Aspekty prawne

**Materiały szkoleniowe
opracowanie**

**dr inż. Iwona Tomczyk-Wrona
Instytut Zootechniki PIB
Balice k/Krakowa**

Pojęcie dobrostanu ang. welfare – dobrobyt, szczęście

Brambell

Dobrostan jest szerokim obszarem obejmującym zarówno fizyczne jak i psychiczne samopoczucie.

Definicja weterynaryjna

Stan całkowitego fizycznego, psychicznego i społecznego samopoczucia przy nieobecności choroby albo osłabienia organizmu.

Broom

Dobrostan to stan, w którym organizm zwierzęcia może dostosować się do warunków otoczenia.

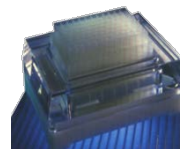
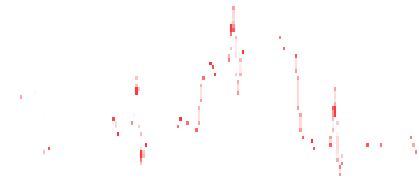
Duncan i Dawkins

Dobrostanem jest to, co zwierzę czuje.

Metody badawcze

Pomiary poziomu dobrostanu oparte są o:

- **mechanizm reakcji stresowej**
- **obserwacje behawioralne**
- **ocenę zdrowotności w zakresie schorzeń i urazów**
- **badanie zjawisk fizykochemicznych**
- **badania anatomiczne**



DOBROSTAN

- rola człowieka**
- wpływ sposobu utrzymania
i metod użytkowania zwierząt**

Mikroklimat

Czynniki fizyczne

Czynniki chemiczne

Transport

Wentylacja

Oświetlenie

Higiena
(mikroflora)

Hałas

Jakość
wody

Obsługa

Obsada

Żywienie

Dostęp do paszy i wody



Wpływ obsługi na dobrostan zwierząt

➤ Relacje człowiek-zwierzę

➤ „zapewnienie zwierzęciu warunków egzystencji zgodnie z potrzebami danego gatunku, rasy, płci i wieku”

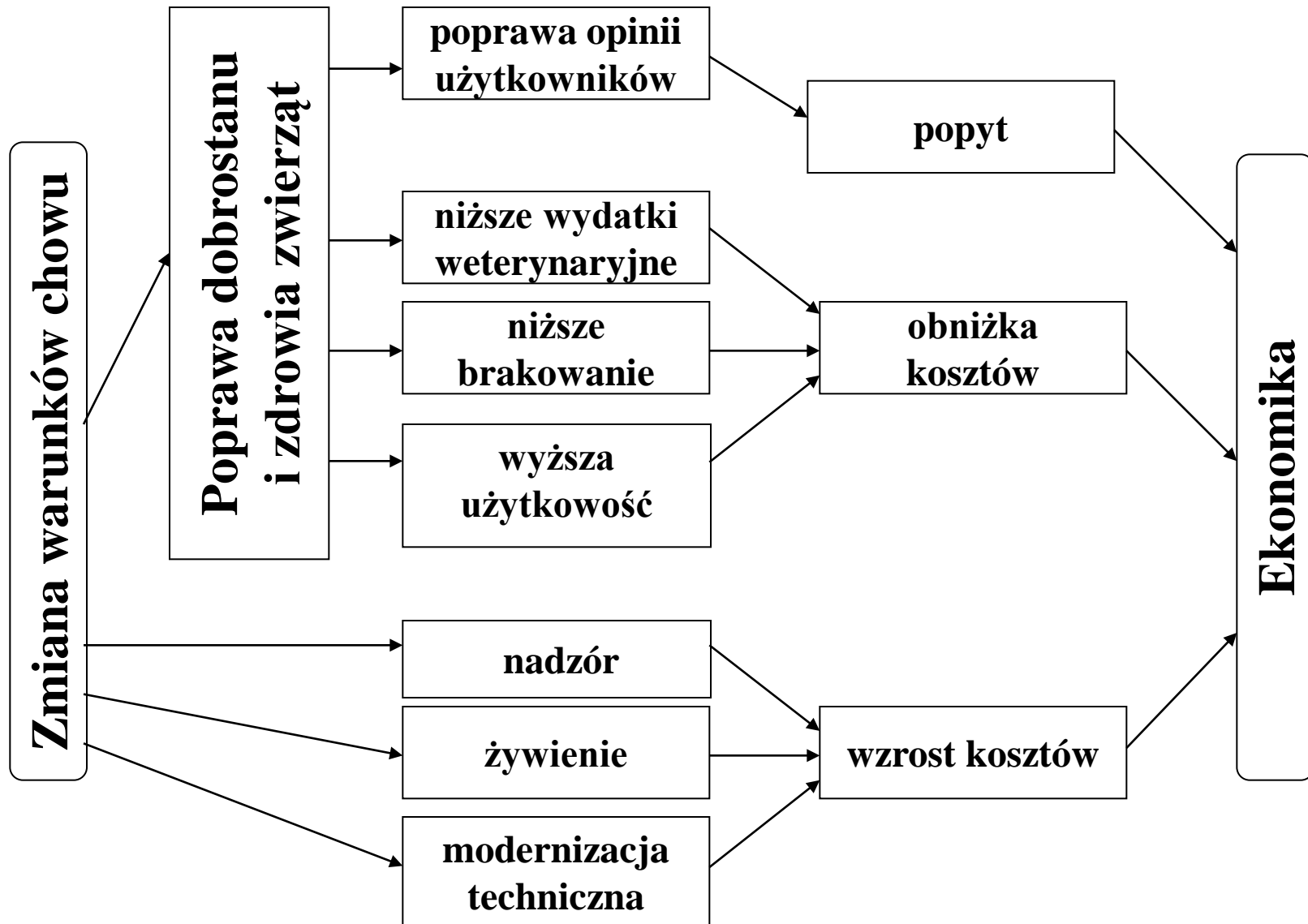
➤ Znaczenie nastawienia i empatii

➤ Dobór osób obsługujących zwierzęta

➤ Osobowość hodowcy

➤ pewność siebie, wytrwałość, stabilność emocjonalna, samodzielność i nieagresywność.

Dobrostan a ekonomika



Rys historyczny stosowanych regulacji w utrzymaniu zwierząt gospodarskich

Teksty Biblijne:

W sferze kultury judeo-chrześcijańskiej Bóg zezwala na używanie zwierząt zgodnie z ludzkimi potrzebami do:

- uzyskania pokarmu, surowców
- wykorzystania ich pracy

Zapisy w Starym Testamencie o:

- prawie zwierząt do odpoczynku
- zakazie oddzielania nowonarodzonego zwierzęcia od jego matki
- konieczności pomocy zwierzęciu przy upadku
- zakazie zmuszania zwierzęcia do nieproporcjonalnego wysiłku

Prawa nakazujące właściwe odnoszenie się do zwierząt gospodarskich polecające:

- dbać o nie
- nie zmuszać do pracy ponad siły
- dawać wypoczynek w święta

Rys historyczny stosowanych regulacji w utrzymaniu zwierząt gospodarskich cd.

Nowożytne regulacje odnoszącą się do zwierząt gospodarskich:

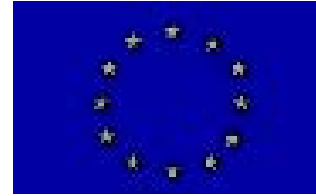
- **akt prawny, wydany w 1641 roku w Massachusetts mówiący o zakazie dręczenia zwierząt hodowlanych**
- **pierwsze polskie przepisy chroniące zwierzęta odnosiły się przede wszystkim do gatunków dziko żyjących, w czasach wczesnopiastowskich ograniczono swobodę polowania, ustanawiając tzw. regał łowiecki, w czasach Jagiellonów (1420) pojawiło się pierwsze prawodawstwo myśliwskie**
- **pewne zalecenia co do utrzymania zwierząt znaleźć można w klasycznych dziełach literatury polskiej - Mikołaj Rej „Żywot człowieka poczciwego” (najwięcej z takich odniesień dotyczy koni mocno związanych z obrazem tradycji szlacheckiej)**
- **w okresie II Rzeczypospolitej aktem normatywnym stało się rozporządzenie Prezydenta RP z z 1928 r. o ochronie zwierząt.
Z niewielkimi zmianami obowiązywało ono aż do 1997 r.**

Dobrostan - akty prawne i zalecenia

➤ **Światowa Deklaracja Praw Zwierząt** proklamowana przez UNESCO w dniu 15 października 1978 r., zawierająca katalog zasad moralnych, określających relacje pomiędzy człowiekiem a zwierzęciem.

„Każde zwierzę ma swoje prawa(...), których nieznanomość i lekceważenie spowodowały człowieka i prowadzą go nadal na drogę przestępstw przeciwko naturze i zwierzętom.”

Akty prawne w Unii Europejskiej:



Konwencje:

- 1. o ochronie zwierząt utrzymywanych w celach gospodarskich (ETS No.87 z 10.III.1976 r.)
Wraz z Protokołem uzupełnień (ETS No.145 z 6.II.1992r.).**
- 2. o ochronie: zwierząt domowych (ETS No.125),**
- 3. o ochronie kręgowców wykorzystywanych do badań i celów naukowych (ETS No.123 i ETS No.170),**
- 4. o ochronie zwierząt przeznaczonych do uboju (ETS No.102)**
- 5. dotycząca transportu międzynarodowego zwierząt (ETS No.65 i ETS No.103).**

Dyrektywy:

- 1. przelożone na formę dyrektywy, treści wspomnianej konwencji o ochronie zwierząt utrzymywanych w celach gospodarskich (Dyrektywa nr 98/58/EC z 20 lipca 1998 r).**
- 2. o identyfikacji i rejestracji zwierząt (92/102/EEC),**
- 3. o ochronie w czasie uboju i zabijania (93/119/EC),**
- 4. o zakazie stosowania niektórych związków hormonalnych i tyreostatycznych (96/22/EC),**
- 5. o ochronie w trakcie transportu (91/628/EEC).**



Polskie prawodawstwo:

- 1. od 1928 r., obowiązywało rozporządzenie Prezydenta RP o ochronie zwierząt.**
- 2. ustawa o ochronie zwierząt z dnia 21 sierpnia 1997 r., będąca w pewnej mierze odpowiednikiem zasadniczych europejskich konwencji.**



Ustawa o ochronie zwierząt:

artykuł 1.1

„...Zwierzę, jako istota żyjąca, zdolna do odczuwania cierpienia, nie jest rzeczą. Człowiek jest mu winien poszanowanie, ochronę i opiekę...”

**Obowiązujące hodowcę/posiadacza
regulacje prawne w zakresie
dobrostanu zwierząt i konsekwencje
ich nieprzestrzegania.**

Ustawa o ochronie zwierząt z 1997 r. - Dz. U. Nr 111 poz. 724 (z późniejszymi zmianami)

definiuje m. in. następujące pojęcia

właściwe
warunki
bytowania

konieczność
bezzwłocznego
uśmiercenia

humanitarne
traktowanie
zwierząt

rażące
zaniedbanie

okrutne metody
w chowie
i hodowli zwierząt

pielęgnacja

uwięź

Sposób i rodzaj odpowiedzialności prawnej przy łamaniu prawa w zakresie dobrostanu

➤ **Ustawa o ochronie zwierząt normuje zasady nadzoru nad przestrzeganiem jej przepisów i przyznaje kompetencje w tym zakresie Inspekcji Weterynaryjnej, z którą mogą współdziałać organizacje społeczne, których statutowym celem działania jest ochrona zwierząt.**

➤ **Przepisy prawa karnego określają rodzaj odpowiedzialności karnej za przestępstwo oraz za wykroczenie:**

- **Przestępstwem jest czyn zabroniony zagrożony grzywną, karą ograniczenia wolności albo karą pozbawienia wolności**
- **Wykroczeniem jest czyn zabroniony pod groźbą kary aresztu, ograniczenia wolności, grzywny lub nagany**
- **W sprawach o przestępstwa jak i o wykroczenia organem właściwym do rozstrzygania sprawy jest sąd.**

Zasady nadzoru nad przestrzeganiem przepisów ustawy o ochronie zwierząt

- Jeżeli istnieje podejrzenie popełnienia przestępstwa to organy ścigania (Prokuratura, Policja) mają obowiązek wszczęcia postępowania karnego przygotowawczego i jeżeli zachodzą przesłanki do skierowania aktu oskarżenia do sądu – prokurator ma obowiązek wnieść akt oskarżenia i popierania go przed sądem.
- W sprawach o wykroczenia Policja, prokurator, organ administracji rządowej i samorządowej, organ kontroli państwowej – Inspekcja Weterynaryjna; i organ kontroli samorządu terytorialnego oraz straż gminna, miejska – może skierować do sądu wnioski o ukaranie, może też poprzestać na – pouczeniu, zwróceniu uwagi, ostrzeżeniu lub na zastosowaniu innych środków oddziaływania wychowawczego.

Kary wymierzane za nie przestrzeganie uregulowań ustawy o ochronie zwierząt

```
graph TD; A[Kary wymierzane za nie przestrzeganie uregulowań ustawy o ochronie zwierząt] --> B[karę aresztu]; A --> C[karę grzywny]; A --> D[przepadek narzędzi lub przedmiotów służących do popełnienia wykroczenia]; A --> E[przepadek zwierzęcia];
```

**karę
aresztu**

**karę
grzywny**

**przepadek
narzędzi lub
przedmiotów
służących do
popełnienia
wykroczenia**

**przepadek
zwierzęcia**

Obowiązujące krajowe regulacje prawne

➤ Inne przepisy dotyczące warunków utrzymania:

- ustawa z dnia 11.03.2004 r. o ochronie zdrowia oraz zwalczaniu chorób zakazanych zwierząt Dz. U. z 2008 r. Nr 213. poz. 1342 z późn. zm.**
- rozporządzenie Ministra Rolnictwa z dnia 12.09.2003 r. w sprawie szczegółowych warunków weterynaryjnych, jakie muszą spełniać gospodarstwa w przypadku, gdy zwierzęta lub środki spożywcze pochodzenia zwierzęcego pochodzące z tych gospodarstw są wprowadzane na rynek Dz. U. nr 168,1643)**
- rozporządzenie Ministra Rolnictwa z dnia 28.06.2010 r. w sprawie minimalnych warunków utrzymania gatunków zwierząt gospodarskich innych niż te, dla których normy ochrony zostały określone w przepisach UE (Dz. U. nr 116, poz. 778)**
- ustawa z dnia 23 sierpnia 2001 roku o środkach żywienia zwierząt Dz. U. Nr 123 poz.1350, 2001 r., mówiąca o warunkach jakie winny spełniać pasze.**

ROZPORZĄDZENIE
MINISTRA ROLNICTWA I ROZWOJU WSI

z dnia 28 czerwca 2010 r.

w sprawie minimalnych warunków utrzymywania
gatunków zwierząt gospodarskich innych niż te,
dla których normy ochrony zostały określone w przepisach
Unii Europejskiej

(Dz. U. Nr 116. poz. 778)

**Szczegółowe unormowania
rozporządzenia Ministra Rolnictwa
i Rozwoju Wsi z dnia 28 czerwca 2010 r.
w sprawie minimalnych warunków
utrzymywania poszczególnych gatunków
zwierząt gospodarskich dotyczące koni**

Przepisy ogólne

- **Utrzymywanie**, z zapewnieniem opieki i właściwych warunków uwzględniających minimalne normy powierzchni w zależności od systemu utrzymania:
 - w pomieszczeniach przeznaczonych dla koni na ściółce
 - w systemie otwartym z zapewnieniem ochrony przed niekorzystnymi warunkami atmosferycznymi i zwierzętami drapieżnymi
- **Warunki utrzymania**:
 - nieszkodliwe dla zdrowia i niepowodujące urazów, uszkodzeń ciała lub cierpień
 - zapewniające swobodę ruchów- kładzenie, wstawanie, leżenie
 - umożliwiające kontakt wzrokowy z innymi zwierzętami

Przepisy ogólne

- **Ogiery i klacze powyżej roku życia utrzymuje się oddzielnie**
- **Chore lub ranne zwierzęta otacza się niezwłocznie opieką, a w razie potrzeby izoluje.**

Minimalne warunki utrzymania

W pomieszczeniach na ściółce

boksy:

- konie dorosłe o wys. w kłębie do 1,47 m
 - co najmniej 6 m²

- konie dorosłe o wys. w kłębie powyżej 1,47 m
 - co najmniej 9 m²

- klacz ze źrebięciem – co najmniej 12 m²

Minimalne warunki utrzymania

W pomieszczeniach na ściółce

na stanowisku na uwięzi:

- konie dorosłe o wys. w kłębie do 1,47 m
 - szer. co najmniej 1,6 m, dł. co najmniej 2,1 m
- konie dorosłe o wys. w kłębie powyżej 1,47 m
 - szer. co najmniej 1,8 m, dł. co najmniej 3,1 m

Minimalne warunki utrzymania

W pomieszczeniach na ściółce

system wolnostanowiskowy bez uwięzi:

- konie dorosłe lub młodzież po odsadzeniu od matki w przeliczeniu na jednego konia**
 - co najmniej 10 m²**
- klacz ze źrebięciem – co najmniej 12 m²**

Minimalne warunki utrzymania

System otwarty

- konie dorosłe – w przeliczeniu na jednego konia
 - co najmniej 0,1 ha
- powierzchnia taka zabezpieczona trwałym ogrodzeniem

Oświetlenie pomieszczeń

- **światłem sztucznym lub zapewnienie dostępu światła naturalnego**
- **wyposażenie pomieszczeń w stałe lub przenośne oświetlenie sztuczne w celu umożliwienia kontroli o każdej porze**
- **kontrolę przeprowadza się co najmniej raz dziennie**

Wyposażenie i sprzęt

- **Wykonany z materiałów nieszkodliwych dla zdrowia, nadających się do czyszczenia i odkażania**
- **Nie powodujący nadmiernego hałasu**
- **Kontrolowany co najmniej raz dziennie, niezwłoczne usuwanie wykrytych usterek**
- **Sprzęt do karmienia i pojenia umieszczony tak, aby zminimalizować ryzyko zanieczyszczenia paszy i wody oraz ułatwić bezkonfliktowy dostęp zwierząt do paszy i wody**

Wyposażenie

- **Podłoga – twarda, równa i stabilna, powierzchnia gładka i nieśliska**
- **W przypadku zainstalowania mechanicznego lub automatycznego systemu wentylacyjnego łączy się go z systemem alarmowym oraz systemem wentylacji awaryjnej**
- **Urządzenia do pojenia zabezpieczone przed wylewaniem się wody**

Odchody i niedojedzone resztki paszy

- **Usuwanie tak często, aby uniknąć wydzielania się nieprzyjemnych woni**
- **Niedopuszczanie do zanieczyszczenia wody i paszy**
- **Zabezpieczanie przed muchami i gryzoniami**

Karmienie i pojenie koni

- **karmienie co najmniej dwa razy dziennie paszą dostosowaną do wieku, masy ciała i stanu fizjologicznego**
- **pojenie co najmniej trzy razy dziennie**

Utrzymywanie na poziomie nieuszkodliwym dla koni

- **obiegu powietrza**
- **stopienia zapylenia**
- **temperatury**
- **względnej wilgotność powietrza**
- **stężenia gazów**

Zasady wzajemnej zgodności cross compliance

Reforma Wspólnej Polityki Rolnej z 2003 r.

Zmiana sposobu wsparcia rolnictwa w UE poprzez wprowadzenie Płatności Jednolitej – oddzielenie płatności od struktury i wielkości produkcji.

Otrzymanie płatności przestało być związane z prowadzeniem określonej produkcji natomiast zostało uzależnione od spełnienia wymagań:

➤ **Dobrej Kultury Rolnej na gruntach wchodzących w skład gospodarstwa zgodnie z ochroną środowiska (załącz. III do rozp. Rady nr 73/2009 z 2004 r.)
Normy obowiązują od 2005 r.**

➤ **Podstawowych wymogów z zakresu zarządzania gospodarstwem określonych w II załącz. do rozp. Rady nr 73/2009**

Podstawowe wymogi z zakresu zarządzania:

Obszar A obowiązują od 1 stycznia 2009 r.

- Identyfikacja i rejestracja zwierząt
- Zagadnienia ochrony środowiska naturalnego

Obszar B obowiązują od 1 stycznia 2011 r.

- Zdrowie publiczne
- Zdrowie zwierząt, zgłaszanie niektórych chorób.
- Zdrowotność roślin

Obszar C do wdrożenia w 2013 r.

- Dobrostan zwierząt

**Wymogi wzajemnej zgodności dotyczące zarządzania
nie są nowymi przepisami uchwalonymi dla celów
reformy Wspólnej Polityki Rolnej, są wprowadzeniem
dodatkowej kontroli gospodarstw w powiązaniu
z wysokością przyznawanych dopłat**

Obowiązki, których spełnienie zakłada ta zasada, zostały już wdrożone w krajowym prawodawstwie.

Stosowanie się do tych przepisów jest obecnie obowiązkowe dla wszystkich gospodarstw.

Nowym elementem jest powiązanie wysokości przyznawanych płatności bezpośrednich oraz niektórych działań w ramach PROW 2007-2013, z przestrzeganiem przepisów zawartych w obowiązującym polskim prawodawstwie.

Kontrola wymogów wzajemnej zgodności

➤ Agencja Restrukturyzacji i Modernizacji Rolnictwa

w zakresie spełniania norm dobrej kultury rolnej, wymogów ochrony środowiska naturalnego, zdrowotności roślin i bezpieczeństwa żywności w części dotyczącej produktów pochodzenia roślinnego

➤ Inspekcja Weterynaryjna

W zakresie identyfikacji i rejestracji zwierząt, zdrowia zwierząt, bezpieczeństwa pasz i żywności w części dotyczącej produktów pochodzenia zwierzęcego

Dziękuję za uwagę